

Guide d'Installation Videoconsult pour PC

Pré-requis.....	1
Installation.....	2
Configuration.....	7
Messages d'erreur.....	16



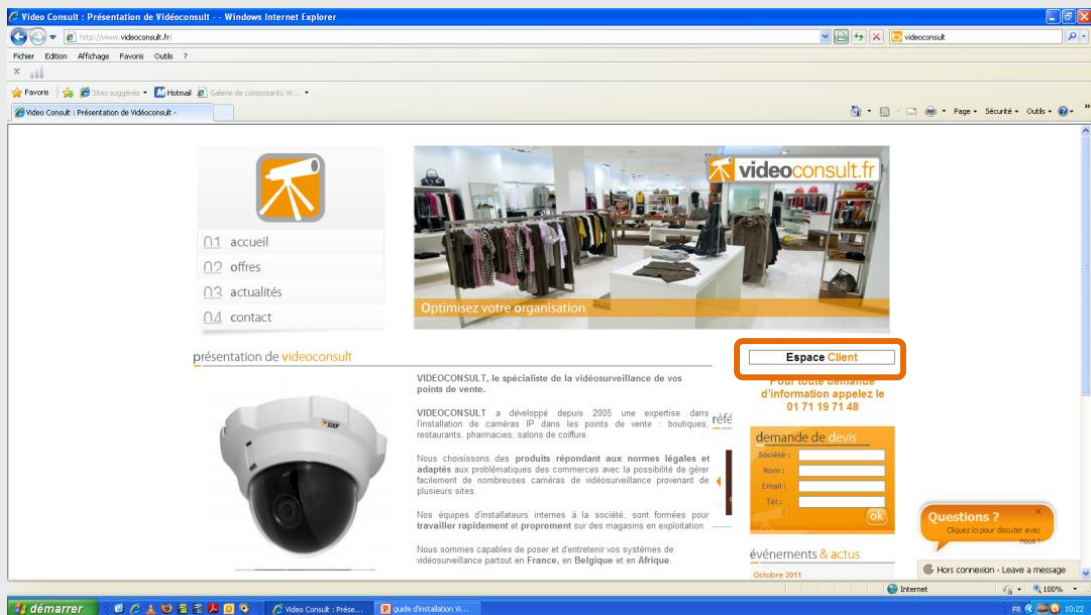
SPÉCIALISTE DE LA VIDÉOSURVEILLANCE DE VOS POINTS DE VENTE

Avant de commencer l'installation du logiciel VIDEOCONSULT, merci de bien vérifier les points suivants :

- Vous êtes bien connecté à internet avec votre PC.
- Vous avez le logiciel « Winrar » ou « Winzip » installé sur votre ordinateur. Si tel n'est pas le cas, merci de télécharger, Winrar de préférence, sur le site suivant :
 - <http://www.01net.com/telecharger/>
- Assurez vous d'avoir vos identifiants de connexion (identifiant, mot de passe, adresse IP publique ou dyn dns le cas échéant, du lieu d'installation).
- N'utilisez que INTERNET EXPLORER pour télécharger et installer le logiciel VIDEOCONSULT.

Se rendre sur le site Vidéoconsult.fr

1. Cliquez sur l'espace client

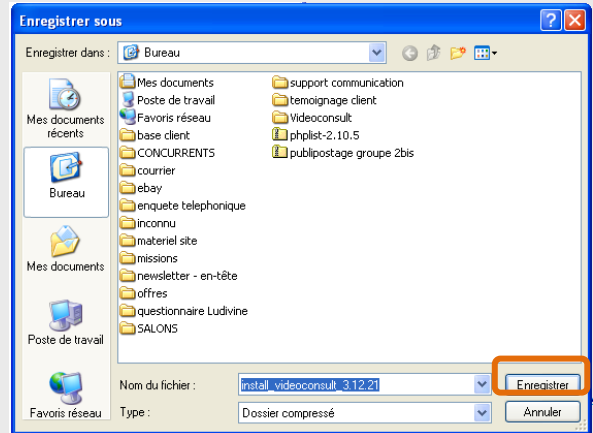
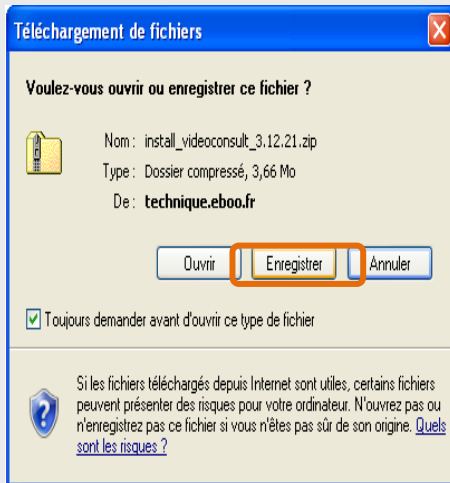


2. Dans l'onglet PC, cliquez sur télécharger logiciel Vidéoconsult pour PC



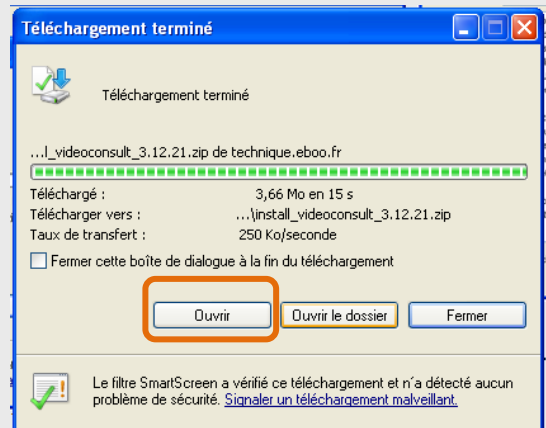
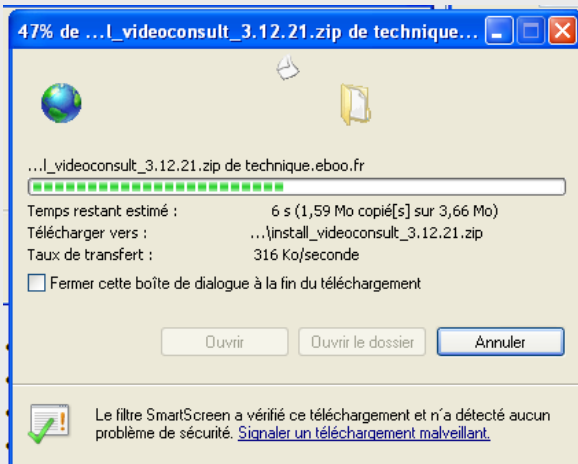
3. Suivre la procédure du guide d'installation

4. Cliquez sur enregistrer, sélectionnez « bureau » puis enregistrez



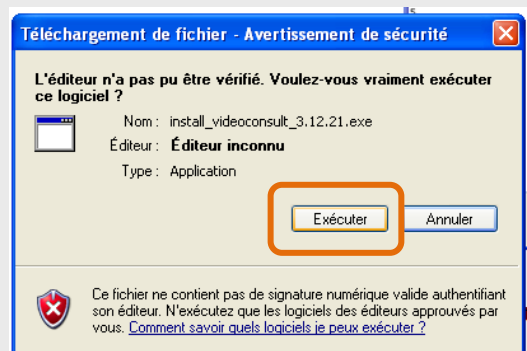
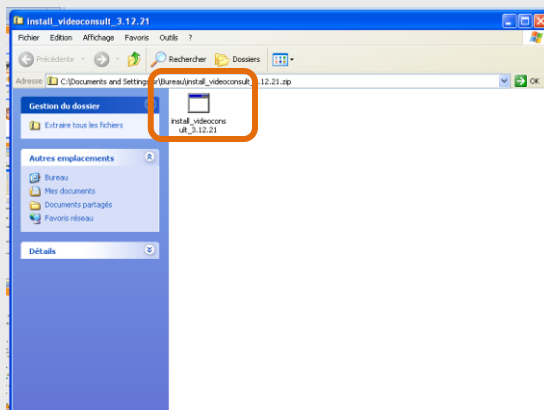
5. Le téléchargement se lance

6. Cliquez sur ouvrir

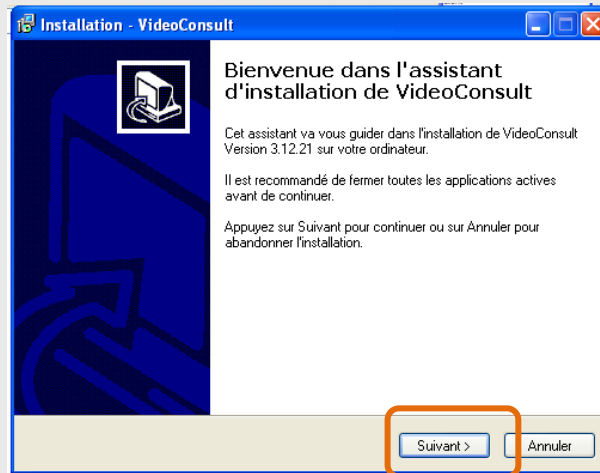


7. Double cliquez sur le dossier

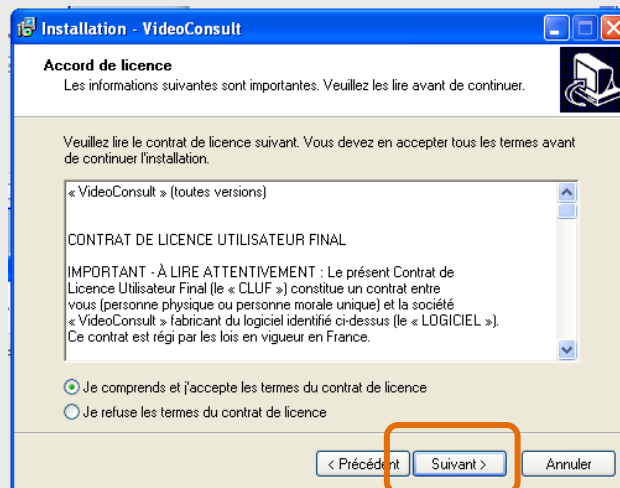
8. Cliquez sur exécuter



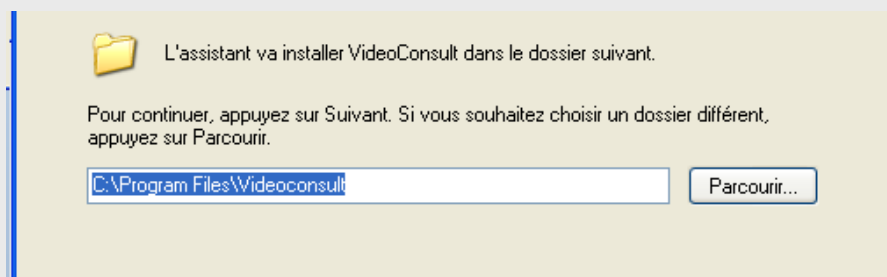
9. L'assistant d'installation s'ouvre, cliquez sur suivant



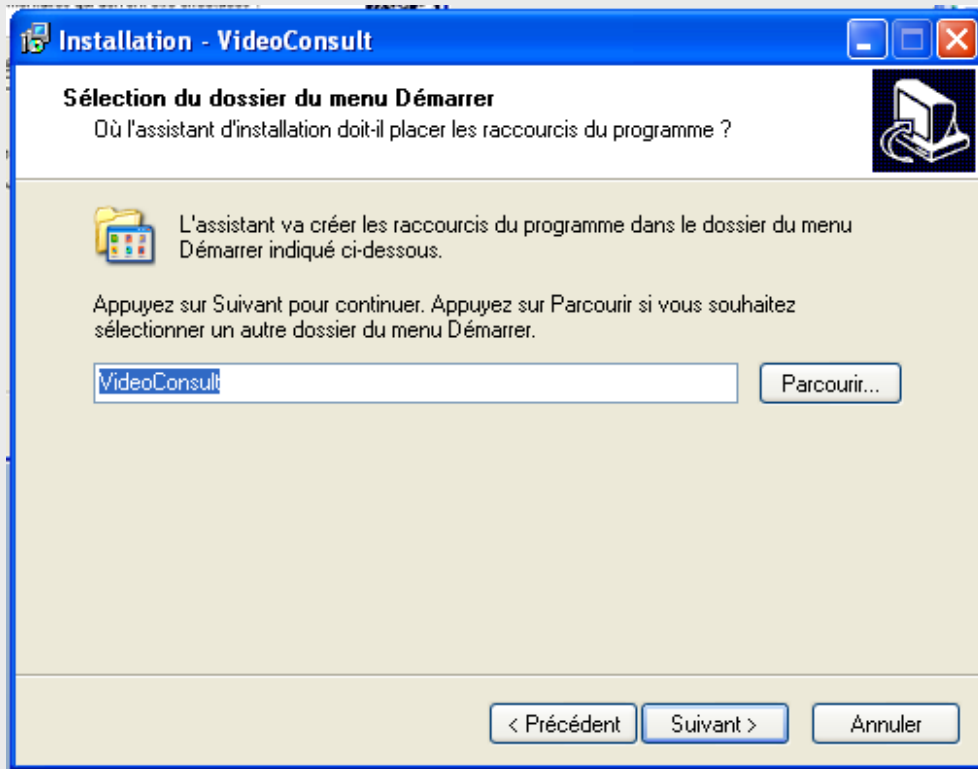
10. Cliquez sur j'accepte les termes et conditions du contrat, puis cliquez sur suivant



11. Par défaut votre ordinateur proposera l'installation sur C:\Program Files\Videoconsult



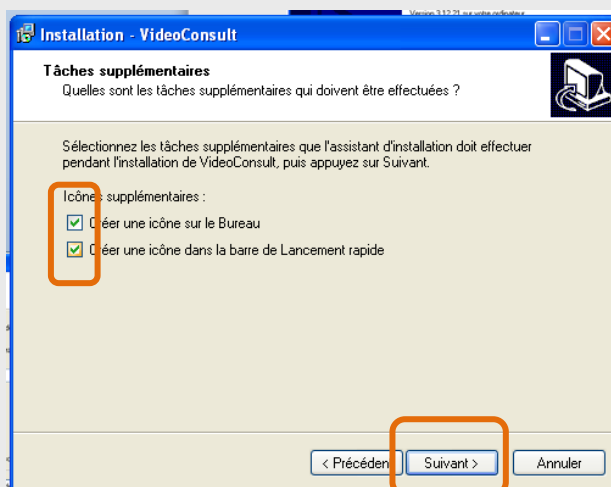
12. Cliquez sur suivant



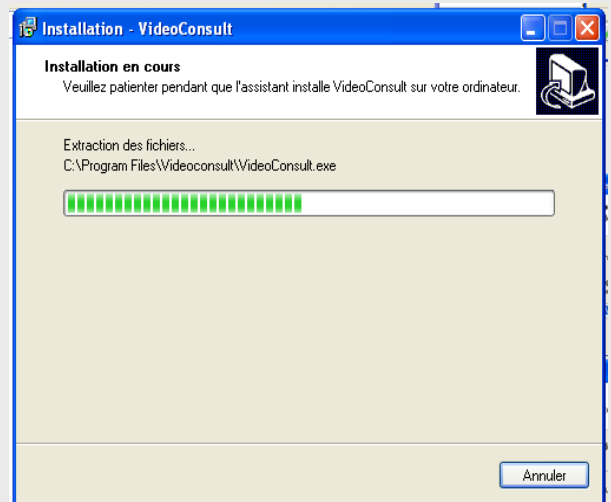
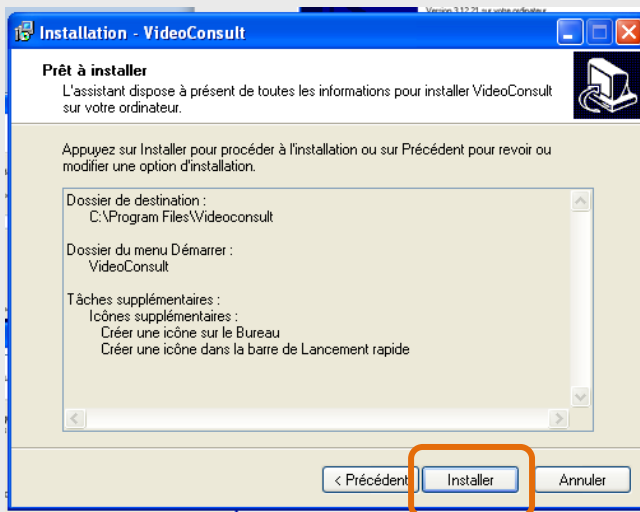
12. Cliquez sur suivant

13. Dans icônes supplémentaires cochez les deux cases (si ça n'est pas déjà coché par défaut).

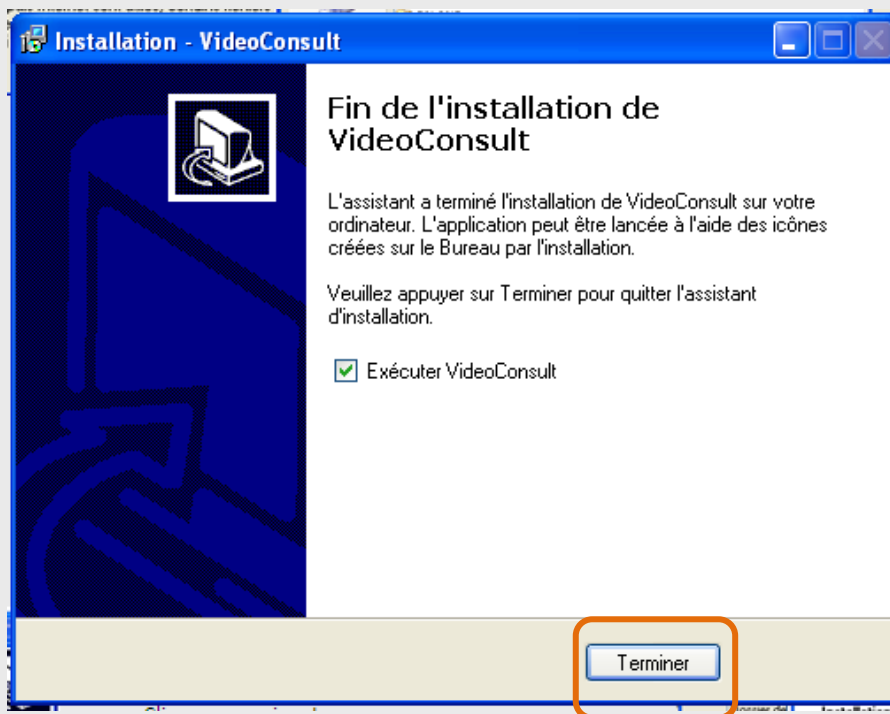
14. Cliquez sur suivant



15. Cliquez sur installer

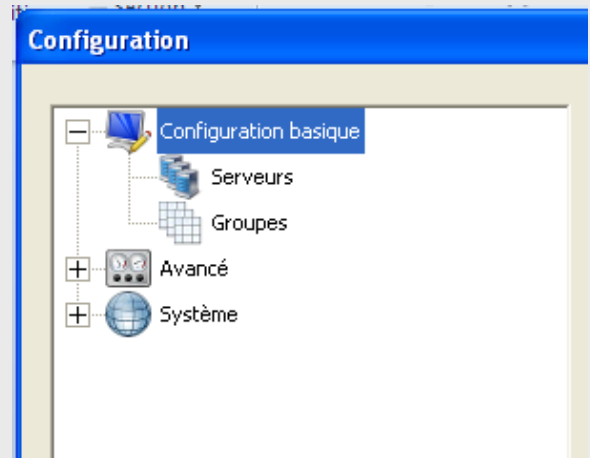


16. Cliquez sur terminer

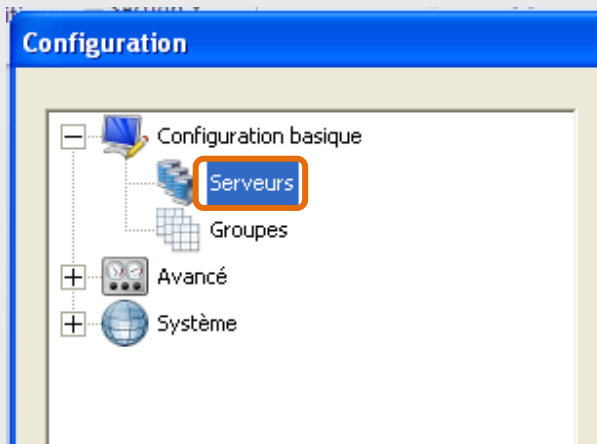


- Vidéoconsult se lance automatiquement

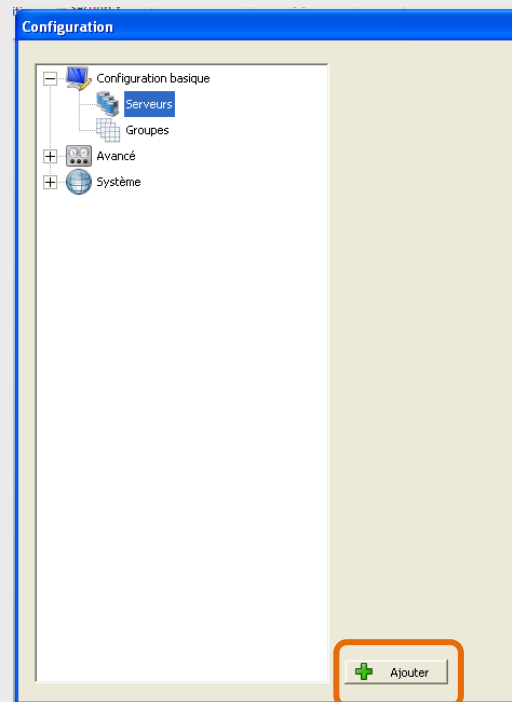
17. Cliquez sur l'icône configuration



18. Sélectionnez l'icône serveur



19. Cliquez sur ajouter



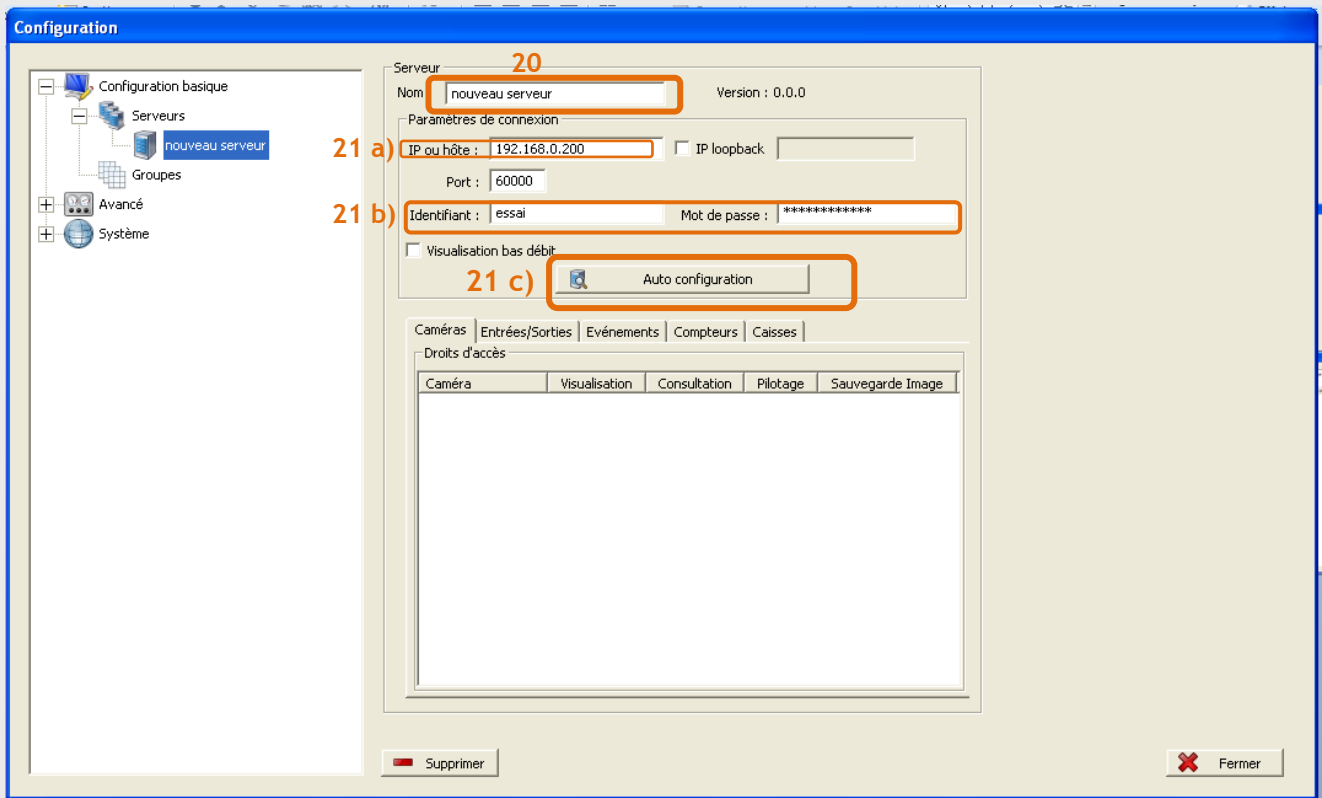
20. Dans nom: modifiez nouveau serveur par le nom que vous souhaitez

21. a) Dans IP ou Hôte: rentrez l'adresse IP publique du lieu d'installation des caméras

ATTENTION: Ne pas toucher le port (laisser 60000)

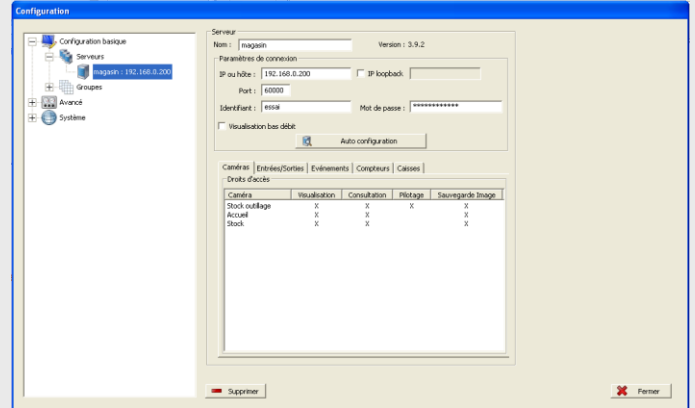
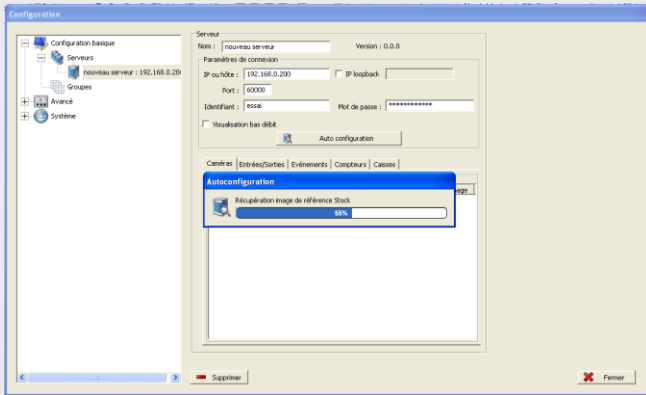
b) Entrez vos identifiants et mot de passe

c) Cliquez sur auto configuration

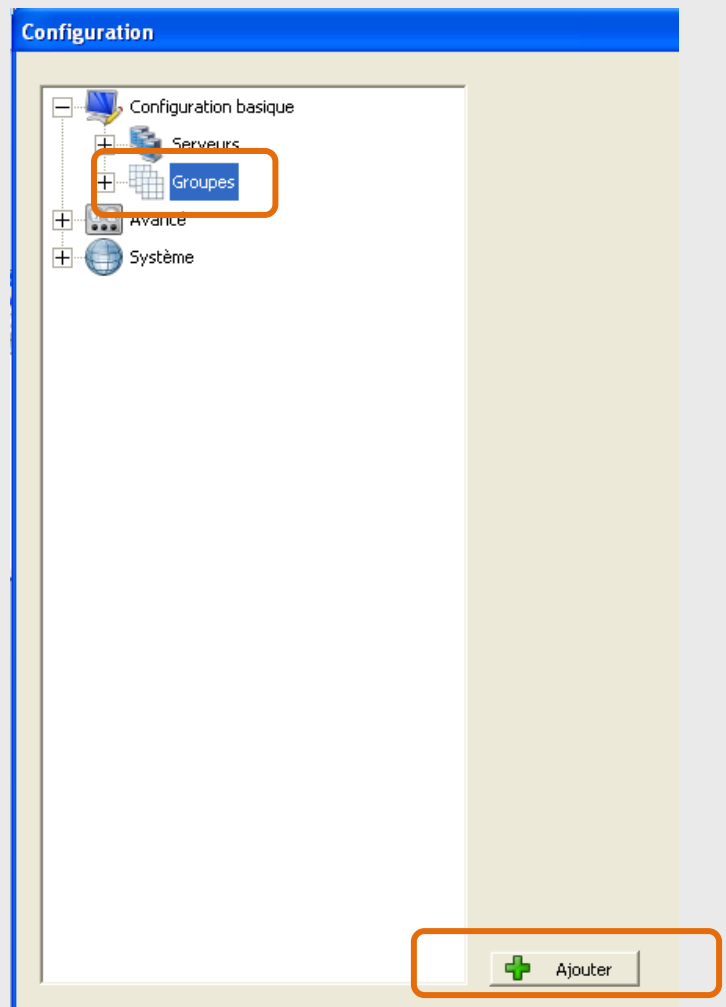


Si un message d'erreur s'affiche lorsque vous cliquez sur auto configuration, merci de vous reporter à la page 15 du guide.

Si vous avez plusieurs points de vente équipés avec un serveur VIDEOCONSULT à paramétrer, et que vous désirez visualiser toutes vos caméras sur la même mosaïque, répétez les opérations 18 à 21 c).

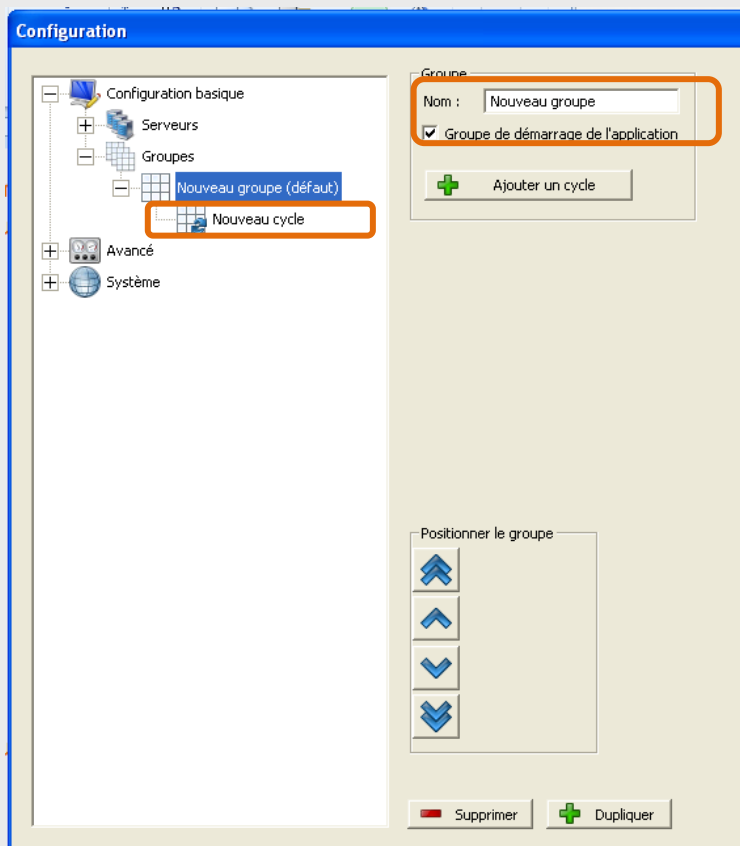


22. Ensuite cliquez sur groupe, puis ajouter

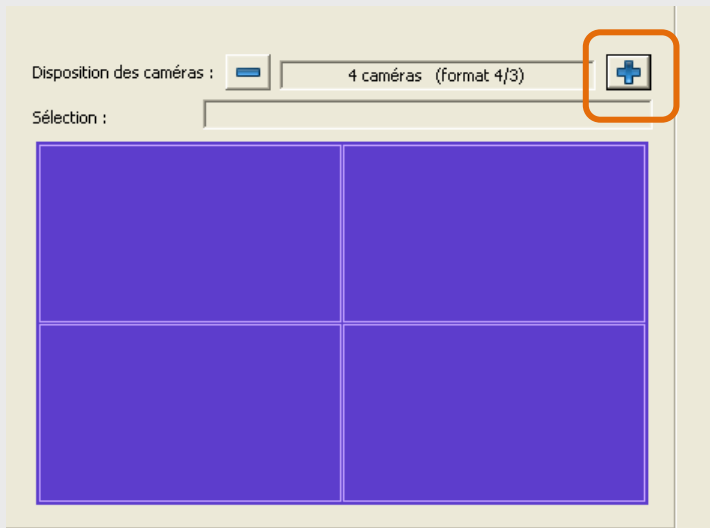


23. Dans nom: modifiez nouveau groupe par le nom que vous souhaitez (le nom de la boutique ou de la ville où se trouve le serveur par exemple).

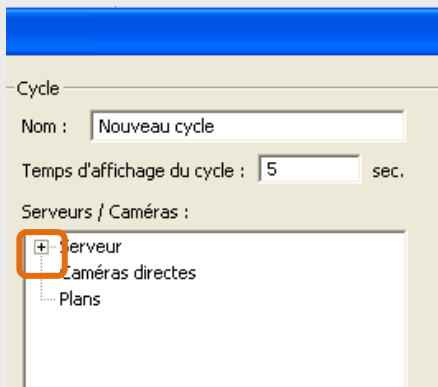
24. Cliquez sur nouveau cycle (vous avez la possibilité de changer le nom du cycle).



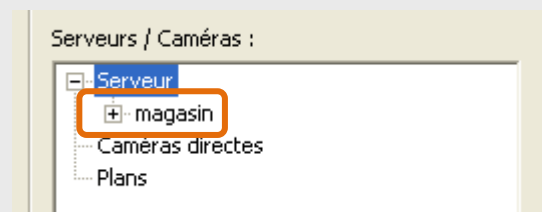
25. Dans disposition des caméras cliquez sur les boutons « + » ou « - » pour ajuster la mosaïque en fonction du nombre de caméras que vous désirez afficher.



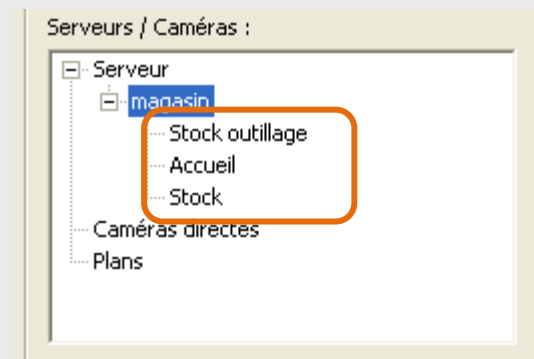
26. Cliquez sur le « + » de serveur dans serveur/caméra



27. Sélectionnez le serveur que vous désirez

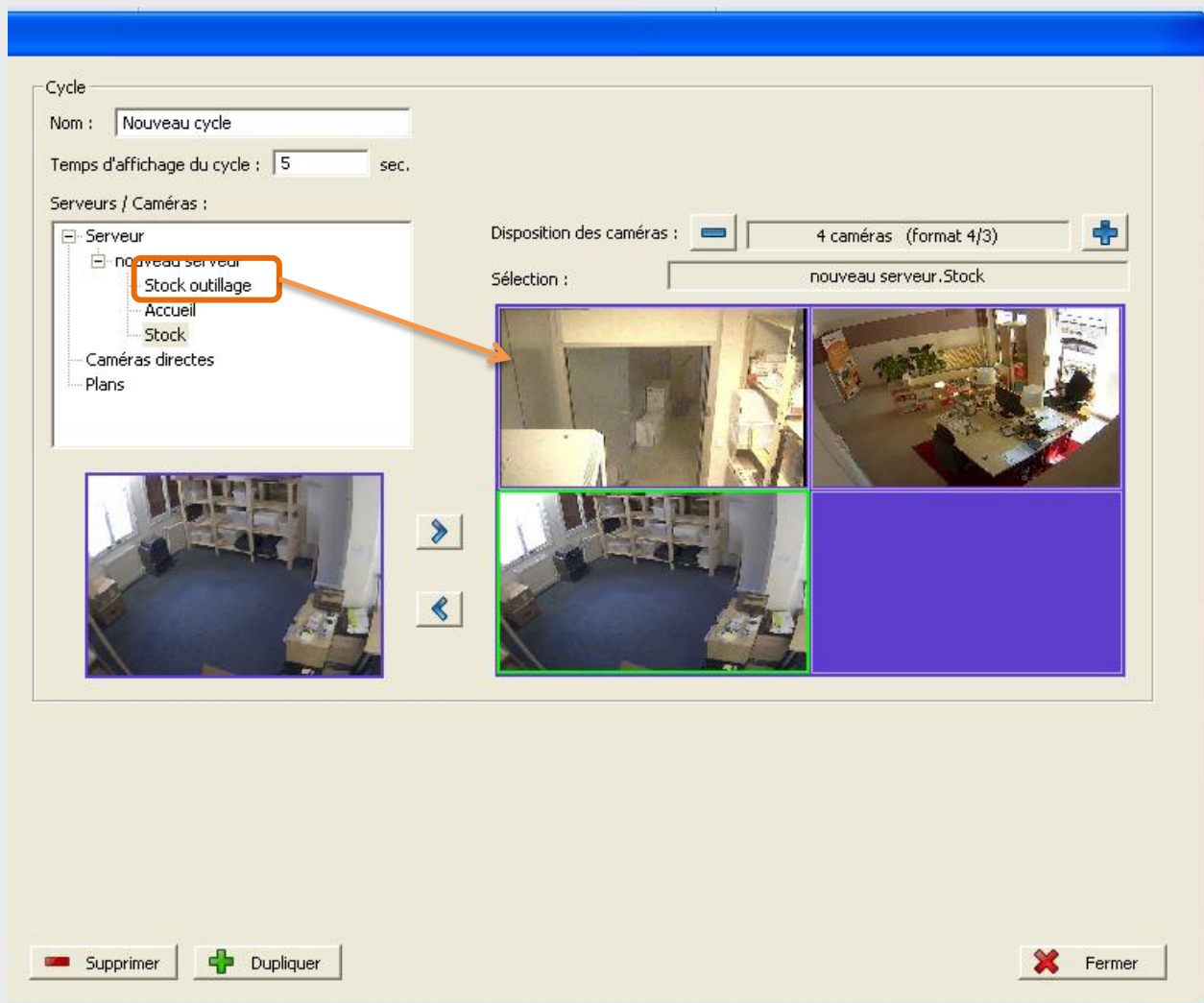


28. Cliquez sur le « + » du serveur que vous avez sélectionné. Les noms des caméras du serveur sélectionné apparaissent.



29. Cliquez sur le nom de la première caméra, gardez le clic gauche enfoncé et faites glisser sur la mosaïque.

Ainsi de suite pour les autres caméras.



The screenshot displays the configuration window for a video surveillance system. On the left, a tree view under 'Serveurs / Caméras' shows a hierarchy: 'nouveau serveur' (highlighted with an orange box), 'Accueil', 'Stock', 'Caméras directes', and 'Plans'. An orange arrow points from the 'Stock outillage' camera name to the top-left quadrant of a 2x2 video mosaic. The top-right quadrant shows a different camera view. The bottom-right quadrant is a solid purple rectangle. The interface includes a 'Cycle' section with 'Nom : Nouveau cycle' and 'Temps d'affichage du cycle : 5 sec.'. The 'Disposition des caméras' is set to '4 caméras (format 4/3)'. The 'Sélection' field shows 'nouveau serveur.Stock'. At the bottom, there are buttons for 'Supprimer', 'Dupliquer', and 'Fermer'.

Si vous avez plusieurs serveurs répétez la démarche de l'opération 27 à 29.

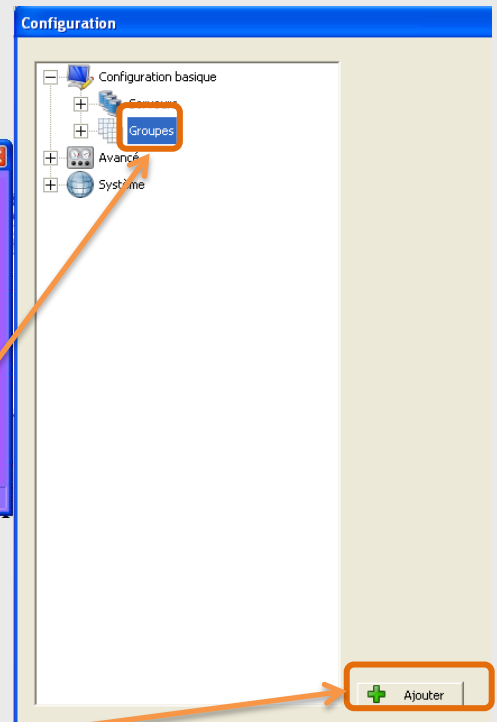
- 30. Cliquez sur fermer
- 31. Cliquez sur l'icône lecture

Les caméras s'affichent, vous visualisez le direct



Si vous désirez créer plusieurs groupes de visualisation (par exemple une mosaïque par point de vente), merci de suivre la procédure suivante :

- 32. Cliquez sur le carré rouge pour stopper la visualisation
- 33. Cliquez sur l'icône configuration pour rentrer dans le menu configuration



- 34. Cliquez sur groupe (attention, si vous n'avez pas rentré tous vos serveurs, faites la démarche de l'action 18 à 21c) autant de fois que vous avez de serveurs, puis revenez à l'action 34.
- 35. Cliquez sur ajouter (vous allez créer la mosaïque pour votre 2e point de vente)

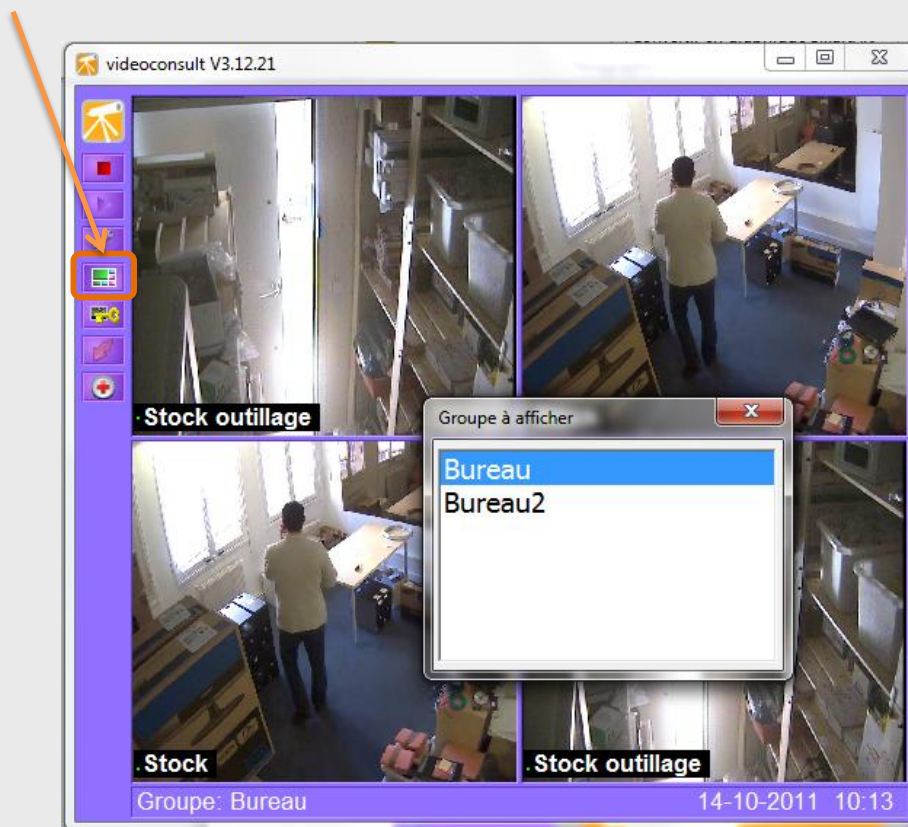
- Répétez la procédure de l'opération 23 à 29, pour ajouter les caméras à votre nouvelle mosaïque et constituer votre nouveau groupe.
- Si vous désirez créer plusieurs groupes, répétez les actions 22 à 29 autant de fois que vous voulez créer de groupes de visualisation.

36. Cliquez sur fermer.

37. Cliquez sur l'icône lecture.

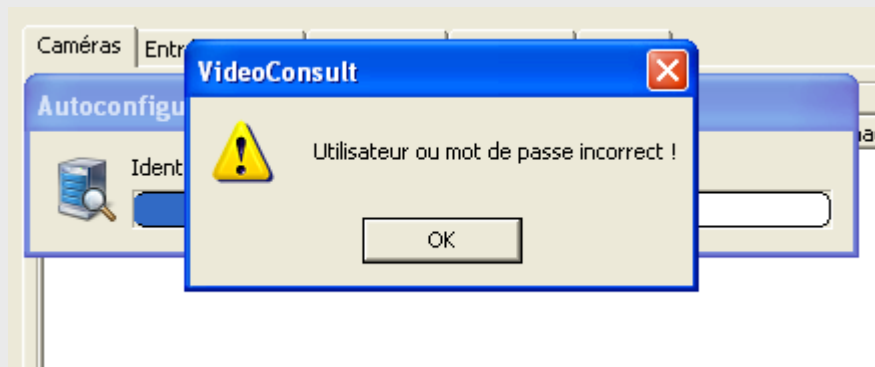
Dès lors, apparaît le premier groupe que vous avez créé.

Pour changer de groupe cliquez sur l'icône mosaïque et sélectionnez le groupe que vous désirez afficher.

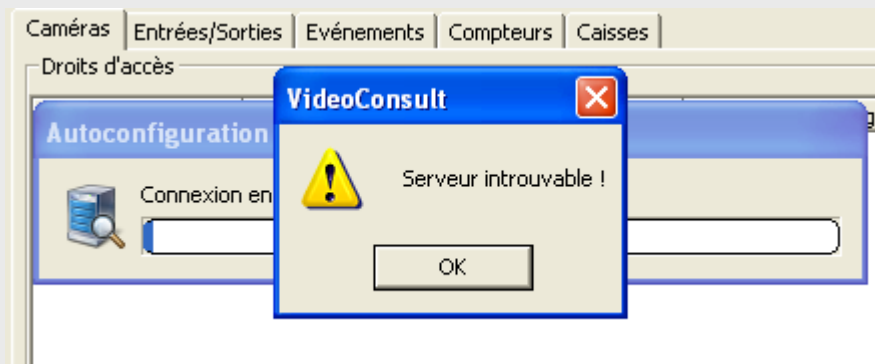


Félicitations, votre logiciel est désormais configuré !

- Vérifiez que vous avez bien entré le bon identifiant et le bon mot de passe



- Votre adresse IP est incorrecte, entrez la de nouveau



- Si le message d'erreur persiste, contactez la hotline de Videoconsult: 0820 821 802 .



SPÉCIALISTE DE LA VIDÉOSURVEILLANCE DE VOS POINTS DE VENTE